

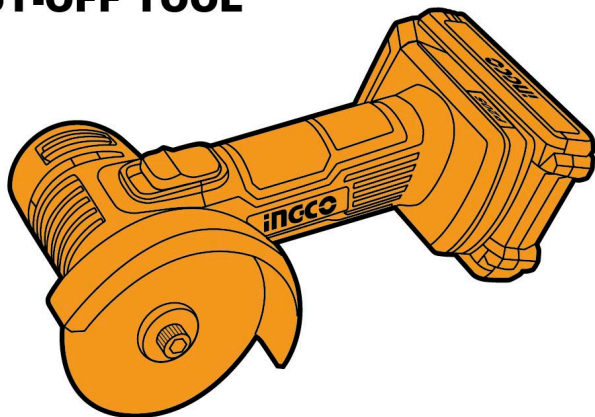
INGCO

www.ingco.com

PRODUCT MANUAL

Μίνι Τροχός Κοπής Μπαταρίας











CORDLESS MINI CUT-OFF TOOL



CAGLI7601 UCAGLI7601 CAGLI7601xy UCAGLI7601xy
x(blank,1,2,3,4,5,6,7,8,9,E,S,A,M)
y(blank,-1,-2,-3,-4,-5,-6,-7,-8,-9,E,S,A,M)



Σύμβολα στο εγχειρίδιο οδηγιών

	Διαβάστε το εγχειρίδιο οδηγιών πριν από τη χρήση.
	CE conformity / δήλωση συμμόρφωσης
	Φορέστε γυαλιά ασφαλείας, προστασία ακοής και μάσκα σκόνης.
	Διπλή μόνωση για πρόσθετη προστασία
	Τα απόβλητα ηλεκτρικών προϊόντων δεν πρέπει να απορρίπτονται μαζί με τα οικιακά απορρίμματα. Παρακαλώ ανακυκλώστε. Επικοινωνήστε με το κατάστημα λιανικής πώλησης για συμβουλές ανακύκλωσης.
	Ειδοποίηση ασφαλείας. Χρησιμοποιείτε μόνο τα εξαρτήματα που υποστηρίζονται από τον κατασκευαστή.
	Φορτίστε τη μπαταρία μόνο κάτω από 40°C
	Ανακυκλώνετε πάντα τις μπαταρίες
	Μην καταστρέφετε τη μπαταρία με φωτιά
	Μην βάλετε τη μπαταρία στο νερό

ΠΡΟΣΟΧΗ Διαβάστε όλες τις προειδοποιήσεις ασφαλείας και όλες τις οδηγίες. Η μη τήρηση των προειδοποιήσεων και των οδηγιών μπορεί να προκαλέσει ηλεκτροπληξία, πυρκαγιά και / ή σοβαρό τραυματισμό.

Αποθηκεύστε το φυλλάδιο για να μπορείτε να διαβάσετε αργότερα ξανά.

Ο όρος "ηλεκτρικό εργαλείο" στις προειδοποιήσεις αναφέρεται στο ηλεκτροκίνητο (με καλώδιο) ηλεκτρικό εργαλείο ή ηλεκτρικό εργαλείο που λειτουργεί με μπαταρία (ασύρματο).

1) Περιοχή εργασίας

- α.) Διατηρείτε το χώρο εργασίας καθαρό και καλά φωτισμένο. Ακατάστατοι και σκοτεινοί χώροι προκαλούν ατυχήματα.
- β.) Μη χρησιμοποιείτε ηλεκτρικά εργαλεία σε εκρηκτικές ατμόσφαιρες, όπως παρουσία εύφλεκτων υγρών, αερίων ή σκόνης.
- γ.) Κρατήστε τα παιδιά και τους παρευρισκόμενους μακριά όταν χρησιμοποιείτε ένα ηλεκτρικό εργαλείο.

2) Ηλεκτρική ασφάλεια

- α.) Το φως των ηλεκτρικών εργαλείων πρέπει να ταιριάζει στην πρίζα. Μη τροποποιείτε ποτέ το φως με οποιονδήποτε τρόπο. Μη χρησιμοποιείτε φως προσαρμογής με γη (γειωμένα) ηλεκτρικά εργαλεία.
- β.) Αποφύγετε τη σωματική επαφή με γειωμένες επιφάνειες, όπως σωλήνες, καλοριφέρ, κουζίνες και ψυγεία. Υπάρχει αυξημένος κίνδυνος ηλεκτροπληξίας.
- γ.) Μην εκθέτετε τα ηλεκτρικά εργαλεία στη βροχή ή σε υγρές συνθήκες. Υπάρχει αυξημένος κίνδυνος ηλεκτροπληξίας.
- δ.) Μην ασκείτε δύναμη στο καλώδιο. Μη χρησιμοποιείτε ποτέ το καλώδιο για να μεταφέρετε, να τραβήξετε ή να βγάλετε από την πρίζα του ηλεκτρικού εργαλείου. Κρατήστε το καλώδιο μακριά από θερμότητα, λάδι, αιχμηρές ακμές ή κινούμενα μέρη. Φθαρμένο ή χτυπημένο καλώδιο αυξάνει τον κίνδυνο ηλεκτροπληξίας.
- ε.) Όταν εργάζεσθε με ηλεκτρικά εργαλεία σε εξωτερικούς χώρους, χρησιμοποιήστε καλώδιο προέκτασης που προορίζεται για χρήση σε εξωτερικούς χώρους.
- στ.) Αν δεν μπορείτε να αποφύγετε την χρήση των εργαλείων σε περιοχές με υψηλή υγρασία, βεβαιωθείτε ότι υπάρχει ρελέ διαρροής στην παροχή ρεύματος. Θα μειωθεί ο κίνδυνος ηλεκτροπληξίας.

3) Προσωπική ασφάλεια

- α.) Να είστε σε ετοιμότητα να βλέπετε αυτό που κάνετε και να χρησιμοποιείτε κοινή λογική όταν λειτουργείτε ένα ηλεκτρικό εργαλείο. Μην χρησιμοποιείτε ηλεκτρικά εργαλεία όταν είστε κουρασμένοι ή υπό την επήρεια ναρκωτικών, αλκοόλ ή φαρμάκων.
- β.) Χρήση εξοπλισμού ασφαλείας. Φοράτε πάντα προστατευτικά γυαλιά, μάσκα σκόνης, αντιολισθητικά υποδήματα ασφαλείας, κράνος και ωτασπίδες.
- γ.) Να αποφεύγετε την τυχαία εκκίνηση. Βεβαιωθείτε ότι ο διακόπτης βρίσκεται στη θέση OFF πριν συνδέσετε το ηλεκτρικό εργαλείο.
- δ.) Αφαιρέστε οποιοδήποτε εργαλείο ρύθμισης ή κλειδί από το εργαλείο πριν το εκκινήσετε. Μπορεί να προκληθεί τραυματισμός.
- ε.) Να μην τεντώνετε για να φτάσετε το σημείο εργασίας. Διατηρείτε τη σωστή στάση και ισορροπία, ανά πάσα στιγμή. Θα έχετε έτσι καλύτερο έλεγχο του εργαλείου σε αναπάντεχες καταστάσεις.
- στ.) Να είστε ντυμένοι κατάλληλα. Μην φοράτε φαρδιά ρούχα ή κοσμήματα. Κρατήστε τα μαλλιά, το ρουχισμό και τα γάντια μακριά από κινούμενα μέρη.
- ζ.) Αν παρέχονται εξαρτήματα για τη σύνδεση συσκευών εξαγωγής και συλλογής σκόνης, βεβαιωθείτε ότι είναι συνδεδεμένα και χρησιμοποιούνται σωστά.

4) Χρήση ηλεκτρικών εργαλείων και φροντίδα

- α) Μην υπερφορτώνετε το ηλεκτρικό εργαλείο. Χρησιμοποιήστε το σωστό ηλεκτρικό εργαλείο για την εφαρμογή σας.
- β) Μη χρησιμοποιήσετε το ηλεκτρικό εργαλείο αν ο διακόπτης δεν ανοίγει και κλείνει.
- γ) Βγάλτε το φως από την πρίζα πριν κάνετε οποιαδήποτε ρύθμιση, αλλάξετε εξαρτήματα ή αποθηκεύσετε το ηλεκτρικό εργαλείο. Μειώνεται ο κίνδυνος κατά λάθος εκκίνησης του εργαλείου.
- δ) Αποθηκεύετε τα εργαλεία μακριά από τα παιδιά και μην αφήνετε τα άτομα που δεν είναι εξοικειωμένα με εργαλεία.
- ε) Συντηρείτε τα ηλεκτρικά εργαλεία. Ελέγξτε την ευθυγράμμισή τους ή το μπλοκάρισμα των κινούμενων μερών, τη θραύση των εξαρτημάτων και οποιαδήποτε άλλη κατάσταση που μπορεί να επηρεάσει τη λειτουργία του ηλεκτρικού εργαλείου. Σε περίπτωση βλάβης, το ηλεκτρικό εργαλείο πρέπει επισκευαστεί πριν χρησιμοποιηθεί.
- στ) Διατηρείτε τα κοπτικά εργαλεία κοφτερά και καθαρά.

- ζ) Χρησιμοποιήστε το ηλεκτρικό εργαλείο, τα εξαρτήματα και τα εξαρτήματα εργαλείων κλπ. σύμφωνα με αυτές τις οδηγίες, λαμβάνοντας υπόψη τις συνθήκες εργασίας και τις εργασίες που πρέπει να εκτελεστούν. Η χρήση του ηλεκτρικού εργαλείου για λειτουργίες διαφορετικές από τις προβλεπόμενες μπορεί να οδηγήσει σε επικίνδυνη κατάσταση.
- η) Διατηρείτε τις λαβές και τις επιφάνειες πιασίματος στεγνές, καθαρές και απαλλαγμένες από λάδια και γράσα. Οι ολισθηρές λαβές και οι επιφάνειες πιασίματος δεν επιτρέπουν τον ασφαλή χειρισμό και τον έλεγχο του εργαλείου σε απρόβλεπτες καταστάσεις.

5) Χρήση εργαλείου μπαταρίας και συντήρηση

- α.) Επαναφορτίστε μόνο με τον φορτιστή που προσδιορίζει ο κατασκευαστής. Ένας φορτιστής που είναι κατάλληλος για έναν τύπο μπαταρίας μπορεί να προκαλέσει φωτιά όταν χρησιμοποιηθεί με άλλο τύπο μπαταρίας.
- β.) Χρησιμοποιείτε τα εργαλεία μόνο με τις ακριβώς προσδιορισμένες μπαταρίες. Οποιαδήποτε άλλη μπαταρία μπορεί να προκαλέσει τραυματισμό ή και φωτιά.
- γ.) Όταν δεν χρησιμοποιείτε τις μπαταρίες, κρατήστε τις μακριά από μεταλλικά αντικείμενα όπως καρφιά, βίδες, κέρματα συνδετήρες και κλειδιά ή οποιοδήποτε άλλο μεταλλικό αντικείμενο που μπορεί να βραχυκυκλώσει τους ακροδέκτες των μπαταριών. Μπορεί να προκληθούν εγκαύματα ή φωτιά.
- δ.) Κάτω από συνθήκες εξαιρετικής καταπόνησης της μπαταρίας, μπορεί να υπάρξει διαρροή υγρών. Να αποφύγετε την επαφή. Αν αυτό συμβεί κατά λάθος, ξεπλύνετε με νερό. Αν το υγρό έρθει σε επαφή με τα μάτια, αναζητήστε ιατρική φροντίδα. Το υγρό αυτό μπορεί να προκαλέσει ερεθισμούς ή εγκαύματα.
- ε.) Μην χρησιμοποιείτε φθαρμένη ή τροποποιημένη μπαταρία. Φθαρμένες ή τροποποιημένες μπαταρίες μπορεί να έχουν απρόβλεπτη συμπεριφορά με αποτέλεσμα φωτιά, έκρηξη ή κίνδυνο τραυματισμού.
- στ.) Μην εκθέτετε την μπαταρία ή το εργαλείο σε φωτιά ή υψηλές θερμοκρασίες. Η έκθεση σε φωτιά ή θερμοκρασίες άνω των 130°C μπορεί να προκαλέσει έκρηξη.
- ζ.) Ακολουθείτε όλες τις οδηγίες φόρτισης και μην φορτίζετε την μπαταρία ή το εργαλείο εκτός του εύρους θερμοκρασιών που προσδιορίζεται. Μη σωστή φόρτιση ή σε θερμοκρασίες διαφορετικές από αυτές των οδηγιών, μπορεί να βλάψουν την μπαταρία και αυξάνουν τον κίνδυνο πυρκαγιάς.

6) Επισκευή

- α.) Επιτρέπεται η συντήρηση του ηλεκτρικού σας εργαλείου μόνο από εξειδικευμένο επισκευαστή. Αυτό θα διασφαλίσει τη διατήρηση της ασφάλειας του ηλεκτρικού εργαλείου.
- β.) Χρησιμοποιείτε μόνο γνήσια ανταλλακτικά.

ΠΡΟΕΙΔΟΠΟΙΗΣΕΙΣ ΑΣΦΑΛΕΙΑΣ ΓΙΑ ΕΡΓΑΛΕΙΑ ΜΠΑΤΑΡΙΑΣ

Φυλάξτε αυτές τις οδηγίες.

⚠ ΠΡΟΣΟΧΗ

Χρησιμοποιείτε μόνο γνήσιες, αυθεντικές μπαταρίες. Η χρήση μη γνήσιων μπαταριών ή μπαταριών που έχουν τροποποιηθεί μπορεί να προκαλέσει έκρηξη της μπαταρίας, προκαλώντας πυρκαγιές, τραυματισμούς και ζημιές. Θα ακυρώσει επίσης την εγγύηση του εργαλείου και οι φορτισμένες και οι σκοτεινές περιοχές θα προκαλέσουν ατυχήματα.

⚠ ΠΡΟΕΙΔΟΠΟΙΗΣΗ

α) Μην αποσυναρμολογείτε, ανοίγετε ή καταστρέψετε δευτερεύοντα στοιχεία ή μπαταρίες.

β) Κρατήστε τις μπαταρίες μακριά από παιδιά. Η χρήση των μπαταριών από παιδιά πρέπει να επιβλέπεται. Κρατήστε ιδιαίτερα τις μικρές μπαταρίες μακριά από μικρά παιδιά.

γ) Ζητήστε αμέσως ιατρική συμβουλή εάν καταποθεί ένα στοιχείο ή μια μπαταρία.

δ) Μην εκθέτετε τα στοιχεία ή τις μπαταρίες σε θερμότητα ή φωτιά. Αποφύγετε την αποθήκευση σε άμεσο ηλιακό φως.

ε) Μην βραχυκυκλώνετε ένα στοιχείο ή μια μπαταρία. Μην αποθηκεύετε στοιχεία ή μπαταρίες τυχαία σε κουτί ή συρτάρι όπου μπορεί να βραχυκυκλωθούν μεταξύ τους ή να βραχυκυκλωθούν από άλλα μεταλλικά αντικείμενα.

στ) Μην αφαιρείτε ένα στοιχείο ή μια μπαταρία από την αρχική τους συσκευασία μέχρι να χρειαστεί να το χρησιμοποιήσετε.

ζ) Μην εκθέτετε τα στοιχεία ή τις μπαταρίες σε μηχανικούς κραδασμούς.

η) Σε περίπτωση διαρροής στοιχείου, μην αφήσετε το υγρό να έρθει σε επαφή με το δέρμα ή τα μάτια. Εάν έχει γίνει επαφή, πλύνετε την πληγείσα περιοχή με άφθονο νερό και ζητήστε ιατρική συμβουλή.

θ) Μην χρησιμοποιείτε άλλο φορτιστή εκτός από αυτόν που παρέχεται ειδικά για χρήση με τον εξοπλισμό.

ι) Παρατηρήστε τα σημάδια συν (+) και πλην (-) στο στοιχείο, την μπαταρία και τον εξοπλισμό και βεβαιωθείτε για τη σωστή χρήση.

κ) Μην χρησιμοποιείτε στοιχείο ή μπαταρία που δεν έχει σχεδιαστεί για χρήση με τον εξοπλισμό.

λ) Μην αναμειγνύετε στοιχεία διαφορετικού κατασκευαστή, χωρητικότητας, μεγέθους ή τύπου σε μια συσκευή.

μ) Αγοράζετε πάντα την μπαταρία που συνιστά ο κατασκευαστής της συσκευής για τον εξοπλισμό.

ν) Διατηρείτε τα στοιχεία και τις μπαταρίες καθαρά και στεγνά.

ξ) Σκουπίστε τα στοιχεία ή τους ακροδέκτες των μπαταριών με ένα καθαρό, στεγνό πανί εάν λερωθούν.

ο) Τα δευτερεύοντα στοιχεία και οι μπαταρίες πρέπει να φορτίζονται πριν από τη χρήση. *Χρησιμοποιείτε πάντα τον σωστό φορτιστή και ανατρέξτε στις οδηγίες του κατασκευαστή ή στο εγχειρίδιο του εξοπλισμού για σωστές οδηγίες φόρτισης.*

π) Μην αφήνετε μια μπαταρία σε παρατεταμένη φόρτιση όταν δεν χρησιμοποιείται.

ρ) Μετά από παρατεταμένες περιόδους αποθήκευσης, ενδέχεται να χρειαστεί να φορτίσετε και να αποφορτίσετε τα στοιχεία ή τις μπαταρίες για να επιτύχετε μέγιστη απόδοση.

σ) Κρατήστε την αρχική τεκμηρίωση του προϊόντος για μελλοντική αναφορά.

τ) Χρησιμοποιήστε το στοιχείο ή την μπαταρία μόνο για την εφαρμογή για την οποία προορίζεται.

υ) Όταν είναι δυνατόν, αφαιρέστε την μπαταρία από τον εξοπλισμό όταν δεν χρησιμοποιείται.

φ) Απορρίψτε την σωστά.

Συμβουλές για τη διατήρηση της μέγιστης διάρκειας ζωής της μπαταρίας

α) Φορτίστε την κασέτα μπαταρίας πριν την αποφορτίσετε πλήρως. *Πάντα να διακόπτετε τη λειτουργία του εργαλείου και να φορτίζετε την κασέτα μπαταρίας όταν παρατηρείτε μειωμένη ισχύ εργαλείου.*

β) Ποτέ μην επαναφορτίζετε μια πλήρως φορτισμένη κασέτα μπαταρίας. *Η υπερφόρτιση μειώνει τη διάρκεια ζωής της μπαταρίας.*

γ) Φορτίστε την κασέτα μπαταρίας σε θερμοκρασία δωματίου 10°C-40°C (50°F-104°F). *Αφήστε μια ζεστή κασέτα μπαταρίας να κρυώσει πριν τη φορτίσετε.*

δ) Φορτίστε την κασέτα μπαταρίας εάν δεν τη χρησιμοποιείτε για μεγάλο χρονικό διάστημα (περισσότερο από έξι μήνες).

Σημαντικές οδηγίες ασφαλείας για την κασέτα μπαταρίας

1. Πριν χρησιμοποιήσετε την κασέτα μπαταρίας, διαβάστε όλες τις οδηγίες και τις προειδοποιητικές σημάνσεις στον φορτιστή μπαταρίας, την μπαταρία και το προϊόν που χρησιμοποιεί την μπαταρία.

2. Μην αποσυναρμολογείτε την κασέτα μπαταρίας.

3. Εάν ο χρόνος λειτουργίας έχει μειωθεί υπερβολικά, διακόψτε αμέσως τη λειτουργία. Μπορεί να προκληθεί κίνδυνος υπερθέρμανσης, πιθανών εγκαυμάτων, ακόμη και έκρηξης.

4. Εάν ο ηλεκτρολύτης εισέλθει στα μάτια σας, ξεπλύνετε τα με καθαρό νερό και ζητήστε αμέσως ιατρική βοήθεια. Μπορεί να προκληθεί απώλεια της όρασής σας.

5. Μην βραχυκυκλώνετε την κασέτα μπαταρίας:

α) Μην αγγίζετε τους ακροδέκτες με κανένα αγώγιμο υλικό.

β) Αποφύγετε την αποθήκευση της κασέτας μπαταρίας σε δοχείο με άλλα μεταλλικά αντικείμενα, όπως καρφιά, κέρματα κ.λπ.

γ) Μην εκθέτετε την κασέτα μπαταρίας σε νερό ή βροχή.

δ) Ένα βραχυκύκλωμα της μπαταρίας μπορεί να προκαλέσει μεγάλη ροή ρεύματος, υπερθέρμανση, πιθανά εγκαύματα, ακόμη και βλάβη.

6. Μην αποθηκεύετε το εργαλείο και την κασέτα μπαταρίας σε μέρη όπου η θερμοκρασία μπορεί να φτάσει ή να ξεπεράσει τους 50°C (122°F).

7. Μην καίτε την κασέτα μπαταρίας ακόμα κι αν έχει υποστεί σοβαρή ζημιά ή είναι εντελώς φθαρμένη. Η κασέτα μπαταρίας μπορεί να εκραγεί σε περίπτωση πυρκαγιάς.

8. Προσέξτε να μην πέσει ή χτυπηθεί η μπαταρία.

9. Μην χρησιμοποιείτε μια κατεστραμμένη μπαταρία.

10. Ακολουθήστε τους τοπικούς κανονισμούς σχετικά με την απόρριψη της μπαταρίας.

Σύστημα προστασίας εργαλείου/μπαταρίας

Το εργαλείο είναι εξοπλισμένο με σύστημα προστασίας εργαλείου/μπαταρίας. Αυτό το σύστημα διακόπτει αυτόματα την τροφοδοσία του κινητήρα για να παρατείνει τη διάρκεια ζωής του εργαλείου και της μπαταρίας. Το εργαλείο θα σταματήσει αυτόματα κατά τη λειτουργία εάν το εργαλείο ή η μπαταρία βρεθεί σε μία από τις ακόλουθες συνθήκες:

Προστασία υπερφόρτωσης

Όταν η μπαταρία λειτουργεί με τρόπο που προκαλεί την κατανάλωση ασυνήθιστα υψηλού ρεύματος, το εργαλείο σταματά αυτόματα χωρίς καμία ένδειξη. Σε αυτήν την περίπτωση, απενεργοποιήστε το εργαλείο και διακόψτε την εφαρμογή που προκάλεσε την υπερφόρτωση του εργαλείου. Στη συνέχεια, ενεργοποιήστε το εργαλείο για επανεκκίνηση.

Προστασία υπερθέρμανσης

Όταν το εργαλείο/μπαταρία υπερθερμανθεί, το εργαλείο σταματά αυτόματα. Σε αυτήν την περίπτωση, αφήστε το εργαλείο/μπαταρία να κρυώσει πριν το ενεργοποιήσετε ξανά.

Μεταφορά

Οι μπαταρίες συμμορφώνονται με όλους τους ισχύοντες κανονισμούς αποστολής, όπως ορίζονται από τα βιομηχανικά και νομικά πρότυπα (για περισσότερες πληροφορίες, επικοινωνήστε με τον κατασκευαστή).

Η μεταφορά μπαταριών μπορεί να προκαλέσει πυρκαγιά εάν οι ακροδέκτες των μπαταριών έρθουν ακούσια σε επαφή με αγωγίμα υλικά. Κατά τη μεταφορά μπαταριών, βεβαιωθείτε ότι οι ακροδέκτες των μπαταριών είναι προστατευμένοι και καλά μονωμένοι από υλικά που θα μπορούσαν να έρθουν σε επαφή μαζί τους και να προκαλέσουν βραχυκύκλωμα.

Οι πληροφορίες που παρέχονται σε αυτήν την ενότητα του εγχειριδίου παρέχονται καλόπιστα και θεωρούνται ακριβείς κατά τη στιγμή δημιουργίας του εγγράφου. Ωστόσο, δεν παρέχεται καμία εγγύηση, ρητή ή σιωπηρή. Είναι ευθύνη του αγοραστή να διασφαλίσει ότι οι δραστηριότητές του συμμορφώνονται με τους ισχύοντες κανονισμούς.

Επαναφορτιζόμενη μπαταρία

Αυτή η μπαταρία μακράς διάρκειας πρέπει να επαναφορτίζεται όταν δεν παράγει επαρκή ισχύ σε εργασίες που γίνονταν εύκολα στο παρελθόν. Στο τέλος της τεχνικής της διάρκειας ζωής, απορρίψτε την με την κατάλληλη φροντίδα για το περιβάλλον:

- Αποφορτίστε πλήρως την μπαταρία και, στη συνέχεια, αφαιρέστε την από το εργαλείο.

Οδηγίες ασφαλείας για όλες τις εργασίες

Προειδοποιήσεις ασφαλείας που είναι κοινές για εργασίες λείανσης, λείανσης, στίλβωσης, γλυπτικής ή κοπής με λειαντικό τρόπο:

α) Αυτό το ηλεκτρικό εργαλείο προορίζεται να λειτουργεί ως εργαλείο λείανσης, τριβείου, στίλβωτή, γλυπτικής ή κοπής. Διαβάστε όλες τις προειδοποιήσεις ασφαλείας, τις οδηγίες, τις εικόνες και τις προδιαγραφές που παρέχονται με αυτό το ηλεκτρικό εργαλείο. Η μη τήρηση όλων των οδηγιών που αναφέρονται παρακάτω μπορεί να προκαλέσει ηλεκτροπληξία, πυρκαγιά και / ή σοβαρό τραυματισμό.

β) Λειτουργίες όπως λείανση, βούρτσισμα σύρματος, στίλβωση ή περικοπή δεν συνιστώνται με αυτό το ηλεκτρικό εργαλείο. Οι εργασίες για τις οποίες το ηλεκτρικό εργαλείο δεν έχει σχεδιαστεί μπορεί να δημιουργήσει κίνδυνο και να προκαλέσει τραυματισμό.

γ) Μην χρησιμοποιείτε αξεσουάρ που δεν έχουν σχεδιαστεί ειδικά και συνιστώνται από τον κατασκευαστή του εργαλείου. Το να ταιριάζει το εξάρτημα δεν σημαίνει ότι είναι ασφαλής η χρήση.

δ) Η ονομαστική ταχύτητα του εξαρτήματος πρέπει να είναι τουλάχιστον ίση με τη μέγιστη ταχύτητα που αναγράφεται στο ηλεκτρικό εργαλείο. Τα εξάρτηματα που κινούνται ταχύτερα από την ονομαστική τους ταχύτητα μπορούν να σπάσουν και να ξεφύγουν.

ε) Η εξωτερική διάμετρος και το πάχος του εξαρτήματός σας πρέπει να είναι εντός της κατηγορίας ισχύος του ηλεκτρικού εργαλείου. Τα εσφαλμένα μεγέθη εξαρτημάτων δεν μπορούν να προστατευτούν ή να ελεγχθούν επαρκώς.

στ) Τα σπειρώματα προσαρμογής των εξαρτημάτων πρέπει να εφαρμόζουν στο σπείρωμα του άξονα του εργαλείου. Τα εξαρτήματα που προσαρμόζουν με φλάντζες, πρέπει η εσωτερική τρύπα του εξαρτήματος να ταιριάζει με την διάμετρο της φλάντζας. Αν αυτή δεν ταιριάζει θα προκληθεί ανισορροπία κατά τη λειτουργία του εργαλείου, υψηλές δονήσεις και μπορεί να χάσετε τον έλεγχο του εργαλείου.

ζ) Μην χρησιμοποιείτε φθαρμένα εξαρτήματα. Ελέγξτε τα εξαρτήματα πριν τη χρήση για φθορές και ραγίσματα. Εάν υπάρξει πτώση του εργαλείου, ελέγξτε για ζημιές ή αντικαταστήστε νέο εξάρτημα. Μετά την επιθεώρηση και τυχόν αντικατάσταση, κρατείστε απόσταση από το περιστρεφόμενο μέρος του εργαλείου και θέστε το σε λειτουργία για 1 λεπτό χωρίς φορτίο. Θα φανούν τυχόν προβλήματα.

η) Χρήση προστατευτικού εξοπλισμού. Ανάλογα με την εφαρμογή, χρησιμοποιείστε προσωπίδα ή γυαλιά ασφαλείας. Αν χρειάζεται φορέστε

μάσκα για τη σκόνη, ωτασπίδες, γάντια και ποδιά εργαστηρίου για προστασία από ρινίσματα και θραύσματα.

θ) Κρατήστε τους παραβρισκόμενους σε ασφαλή απόσταση από τον χώρο εργασίας. Όποιος πλησιάζει πρέπει να φορά τον προσωπικό του εξοπλισμό ασφαλείας. Θραύσματα μπορεί να εκτιναχθούν σε μεγαλύτερη απόσταση από το σημείο εργασίας.

ι) Κρατήστε το εργαλείο μόνο από τις μονωμένες επιφάνειες λαβής, ειδικά όταν το εξάρτημα κοπής μπορεί να έρθει σε επαφή με κρυφή καλωδίωση ή με το ίδιο του το καλώδιο. Η επαφή με ενεργά καλώδια έχει τον κίνδυνο ηλεκτροπληξίας.

κ) Κρατήστε το καλώδιο μακριά από το περιστρεφόμενο εξάρτημα. Αν χάσετε τον έλεγχο, το καλώδιο μπορεί να κοπεί ή εμπλακεί και να παρασύρει το χέρι σας προς το περιστρεφόμενο εξάρτημα.

λ) Ποτέ μην αφήνετε κάτω το εργαλείο εάν δεν σταματήσει εντελώς. Το εξάρτημα μπορεί να σκαλώσει στην επιφάνεια και να χάσετε τον έλεγχο του εργαλείου.

μ) Μην θέτετε το εργαλείο σε λειτουργία ενώ το μεταφέρετε κρατώντας το στο πλάι σας. Η τυχαία επαφή με το περιστρεφόμενο εξάρτημα μπορεί να έχει ως αποτέλεσμα να πιαστούν τα ρούχα σας και το εξάρτημα να τραβηχτεί προς το σώμα σας.

ν) Να καθαρίζετε τακτικά τα ανοίγματα εξαερισμού του ηλεκτρικού εργαλείου. Ο ανεμιστήρας του μοτέρ τραβάει τη σκόνη στο εσωτερικό του περιβλήματος και η υπερβολική συσσώρευση μετάλλου σε μορφή σκόνης ενδεχομένως να προκαλέσει κίνδυνο ηλεκτροπληξίας.

ξ) Μην χρησιμοποιείτε το ηλεκτρικό εργαλείο κοντά σε εύφλεκτα υλικά. Οι σπινθήρες θα μπορούσαν να αναφλέξουν αυτά τα υλικά.

ο) Μη χρησιμοποιείτε αξεσουάρ που απαιτούν υγρά ψυκτικά μέσα. Η χρήση νερού ή άλλων υγρών ψυκτικών μπορεί να προκαλέσει ηλεκτροπληξία.

1. Το κλώτσημα είναι μια ξαφνική αντίδραση όταν αποκοπεί ή σκαλώσει ο περιστρεφόμενος τροχός, το βύσμα στήριξης, η βούρτσα ή κάποιο άλλο εξάρτημα. Η αποκοπή ή το σκάλωμα προκαλεί την απότομη εμπλοκή του περιστρεφόμενου εξαρτήματος, το οποίο με τη σειρά του προκαλεί την κίνηση του ανεξέλεγκτου ηλεκτρικού εργαλείου προς την αντίθετη κατεύθυνση της περιστροφής του εξαρτήματος στο σημείο της ένωσης.
2. Για παράδειγμα, αν ένας λειαντικός τροχός αποκοπεί ή σκαλώσει στο τεμάχιο εργασίας, το άκρο του τροχού που εισέρχεται στο σημείο αποκοπής μπορεί να σκάψει μέσα στην επιφάνεια του υλικού και να έχει ως αποτέλεσμα ο τροχός να εξέλθει από αυτό ή να κλωτσήσει. Ο τροχός μπορεί να πεταχτεί προς το χειριστή ή μακριά από αυτόν, ανάλογα με την κατεύθυνση κίνησης του τροχού στο σημείο της αποκοπής. Οι λειαντικοί τροχοί μπορεί και να σπάσουν κάτω από αυτές τις συνθήκες.
3. Το κλώτσημα προκαλείται όταν το ηλεκτρικό εργαλείο χρησιμοποιείται λανθασμένα ή/και όταν οι διαδικασίες ή οι συνθήκες λειτουργίας είναι λανθασμένες, ενώ μπορεί να αποφευχθεί αν ληφθούν οι κατάλληλες προφυλάξεις που αναφέρονται παρακάτω.
 - α) Να κρατάτε το ηλεκτρικό εργαλείο καλά και με τα δύο χέρια και να τοποθετείτε το σώμα και το βραχίονά σας με τρόπο ώστε να αντιστέκονται στη δύναμη του κλωτσήματος. Να χρησιμοποιείτε πάντα τη βοηθητική λαβή, αν παρέχεται, για μέγιστο έλεγχο κατά του κλωτσήματος ή της αντίδρασης ροπής κατά την έναρξη της λειτουργίας. Ο χειριστής μπορεί να ελέγχει τις αντιδράσεις ροπής ή τις δυνάμεις κλωτσήματος αν λάβει τις κατάλληλες προφυλάξεις.
 - β) Μην τοποθετείτε ποτέ τα χέρια σας κοντά στο περιστρεφόμενο εξάρτημα. Το εξάρτημα μπορεί να κλωτσήσει επάνω από το χέρι σας.
 - γ) Μην τοποθετείτε το σώμα σας στην περιοχή που θα κινηθεί το ηλεκτρικό εργαλείο στην περίπτωση που αυτό κλωτσήσει. Το κλώτσημα θα προωθήσει το εργαλείο προς την αντίθετη κατεύθυνση της κίνησης του τροχού στο σημείο του σκαλώματος.
 - δ) Να είστε ιδιαίτερα προσεκτικοί όταν εργάζεστε σε γωνίες, αιχμηρές άκρες, κτλ. Να αποφεύγετε την αναπήδηση και το σκάλωμα του εξαρτήματος. Οι γωνίες, οι αιχμηρές άκρες ή η αναπήδηση έχουν την τάση να σκαλώνουν το περιστρεφόμενο εξάρτημα και να προκαλούν την απώλεια ελέγχου ή το κλώτσημα.
 - ε) Μην προσαρτάτε μια λάμα αλυσοπρίονου για ξύλο ή οδοντωτή λάμα. Τέτοιες λάμες δημιουργούν συχνά κλώτσημα και απώλεια του ελέγχου.

ΠΡΟΣΘΕΤΕΣ ΟΔΗΓΙΕΣ ΑΣΦΑΛΕΙΑΣ ΓΙΑ ΕΡΓΑΣΙΕΣ ΛΕΙΑΝΣΗΣ ΚΑΙ ΚΟΠΗΣ

Προειδοποιήσεις ασφαλείας ειδικά για εργασίες λείανσης και κοπής με λειαντικό:

- α) Να χρησιμοποιείτε μόνο είδη τροχών που συνιστώνται για το ηλεκτρικό εργαλείο σας και να χρησιμοποιείτε το ειδικό προστατευτικό που έχει σχεδιαστεί για τον επιλεγμένο τροχό. Οι τροχοί για τους οποίους δεν είναι σχεδιασμένο το ηλεκτρικό εργαλείο δεν μπορούν να προστατευτούν ικανοποιητικά και είναι ανασφαλείς.
- β) Το προστατευτικό πρέπει να προσαρτηθεί με ασφάλεια στο ηλεκτρικό εργαλείο και να τοποθετηθεί ώστε να παρέχει μέγιστη ασφάλεια, με τρόπο ώστε ο χειριστής να είναι εκτεθειμένος σε όσο το δυνατό μικρότερο μέρος του τροχού. Το προστατευτικό συμβάλλει στην προστασία του χειριστή από σπασμένα θραύσματα τροχού και την τυχαία επαφή με τον τροχό.
- γ) Πρέπει να χρησιμοποιείτε τους τροχούς μόνο για τις συνιστώμενες εφαρμογές. Για παράδειγμα: μην τροχίζετε με την πλευρά του τροχού κοπής. Οι λειαντικοί τροχοί κοπής προορίζονται για περιφερειακό τρόχισμα. Οι πλευρικές δυνάμεις που ασκούνται σε αυτούς τους τροχούς ενδεχομένως να προκαλέσουν το θρυμματισμό τους.
- δ) Να χρησιμοποιείτε πάντα φλάντζες τροχών με το σωστό μέγεθος και σχήμα για τον επιλεγμένο τροχό σας, οι οποίες δεν έχουν υποστεί βλάβη. Οι κατάλληλες φλάντζες τροχών υποστηρίζουν τον τροχό και συνεπώς μειώνουν την πιθανότητα αυτός να σπάσει. Οι φλάντζες για τους τροχούς κοπής ενδεχομένως να διαφέρουν από τις φλάντζες τροχών τροχίσματος.
- ε) Μη χρησιμοποιείτε φθαρμένους τροχούς από μεγαλύτερα ηλεκτρικά εργαλεία. Ο τροχός που προορίζεται για μεγαλύτερα ηλεκτρικά εργαλεία δεν είναι κατάλληλος για την υψηλότερη ταχύτητα των μικρότερων εργαλείων, και ενδεχομένως να σπάσει.

ΠΡΟΣΘΕΤΕΣ ΟΔΗΓΙΕΣ ΑΣΦΑΛΕΙΑΣ ΓΙΑ ΤΙΣ ΕΡΓΑΣΙΕΣ ΚΟΠΗΣ

Πρόσθετες προειδοποιήσεις ασφαλείας ειδικά για εργασίες κοπής με λειαντικό υλικό:

- α) Μη «μπλοκάρετε» τον τροχό κοπής και μην ασκείτε υπερβολική πίεση σε αυτόν. Μην επιχειρήσετε να κάνετε μια υπερβολικά βαθιά κοπή. Αν ασκείται υπερβολική πίεση στον τροχό αυξάνεται το φορτίο και η ευπάθεια στις δυνάμεις στρέψης και δέσμευσης του τροχού στην κοπή, ενώ αυξάνεται και η πιθανότητα κλωστήματος ή σπασίματος του τροχού.

β) Μην τοποθετείτε το σώμα σας στην ίδια ευθεία με τον περιστρεφόμενο τροχό ή πίσω από αυτόν. Όταν ο τροχός μετακινείται μακριά από το σώμα σας, ένα πιθανό κλώτσημα ενδεχομένως να προωθήσει τον περιστρεφόμενο τροχό και το ηλεκτρικό εργαλείο κατευθείαν επάνω σας τη στιγμή που τον θέτετε σε λειτουργία.

γ) Όταν εμποδίζεται η κίνηση του τροχού ή όταν διακόπτεται η κοπή για οποιονδήποτε λόγο, σβήστε το ηλεκτρικό εργαλείο και κρατήστε το ακίνητο έως ότου ο τροχός σταματήσει να κινείται εντελώς. Μη επιχειρήσετε ποτέ να βγάλετε τον τροχό κοπής από την κοπή όταν ο τροχός κινείται, επειδή το εργαλείο μπορεί να κλωτσήσει. Διερευνήστε την αιτία που εμποδίζεται η κίνηση του τροχού και λάβετε διορθωτικά μέτρα.

δ) Μην ξεκινήσετε ξανά την εργασία κοπής στο τεμάχιο εργασίας. Αφήστε τον τροχό να αποκτήσει την πλήρη ταχύτητά του και εισάγετέ τον ξανά στην κοπή προσεχτικά. Αν θέσετε το ηλεκτρικό εργαλείο ξανά σε λειτουργία μέσα στο τεμάχιο εργασίας, μπορεί να εμποδιστεί η κίνηση του τροχού, ή μπορεί ο τροχός να αναπηδήσει ή να κλωτσήσει.

ε) Πρέπει να στηρίζετε τις πλάκες και τα υπερμεγέθη τεμάχια εργασίας για να ελαχιστοποιείτε τον κίνδυνο αποκοπής και κλωτσήματος του τροχού. Τα μεγάλα τεμάχια εργασίας τείνουν να βαθουλώνουν από το ίδιο τους το βάρος. Πρέπει να τοποθετείτε στηρίγματα κάτω από το τεμάχιο εργασίας, κοντά στη γραμμή κοπής και κοντά στην άκρη του τεμαχίου εργασίας, και στις δύο πλευρές του τροχού.

στ) Να είστε ιδιαίτερα προσεχτικοί όταν εκτελείτε «κοπές θύλακα» σε τοίχους ή άλλες περιοχές για τις οποίες δεν γνωρίζετε τι κρύβουν στο εσωτερικό τους. Αν ο τροχός προεξέχει, μπορεί να κόψει σωλήνες υγραερίου ή νερού, ηλεκτρικά καλώδια ή αντικείμενα που θα προκαλέσουν το κλώτσημά του.

Πρόσθετες οδηγίες ασφαλείας για εργασίες λείανσης

α) Ειδικές προειδοποιήσεις ασφαλείας για εργασίες λείανσης:

β) Μην χρησιμοποιείτε υπερβολικά μεγάλου μεγέθους χαρτί δίσκου λείανσης. Ακολουθήστε τις συστάσεις του κατασκευαστή, όταν επιλέγετε χαρτί λείανσης. Το μεγαλύτερο χαρτί λείανσης που εκτείνεται πέρα από το τακάκι λείανσης παρουσιάζει κίνδυνο ρήξης και μπορεί να προκαλέσει τσάκισμα, σχίσιμο του δίσκου ή ανάκρουση.

Πρόσθετες οδηγίες ασφαλείας για εργασίες στίλβωσης

α) Ειδικές προειδοποιήσεις ασφαλείας για εργασίες στίλβωσης:

β) Μην αφήνετε κανένα χαλαρό τμήμα του καπτό γυαλίσματος ή των κορδονιών προσάρτησής του να περιστρέφεται ελεύθερα. Τραβήξτε ή κόψτε τυχόν χαλαρά

κορδόνια προσάρτησης. Τα χαλαρά και περιστρεφόμενα κορδόνια προσάρτησης μπορούν να μπερδέψουν τα δάχτυλά σας ή να μπλοκάρουν το τεμάχιο εργασίας.

Πρόσθετες οδηγίες ασφαλείας για εργασίες συρμάτινου βουρτίσματος:

Προειδοποιήσεις ασφαλείας ειδικά για εργασίες συρμάτινης βούρτσας:

α) Να γνωρίζετε ότι οι συρμάτινες τρίχες εκτοξεύονται από τη βούρτσα ακόμη και κατά τη συνήθη λειτουργία. Μην πιέζετε υπερβολικά τα καλώδια ασκώντας υπερβολικό φορτίο στη βούρτσα. Οι συρμάτινες τρίχες μπορούν εύκολα να διαπεράσουν τα ελαφριά ρούχα και/ή το δέρμα.

β) Εάν συνιστάται η χρήση προφυλακτήρα για συρμάτινο βούρτσισμα, μην επιτρέπεται παρεμβολές του συρμάτινου τροχού ή της βούρτσας με το προστατευτικό. Ο συρμάτινος τροχός ή η βούρτσα ενδέχεται να διαστέλλονται σε διάμετρο λόγω του φορτίου εργασίας και των φυγόκεντρων δυνάμεων.

ΥΠΟΛΟΙΠΟΙ ΚΙΝΔΥΝΟΙ

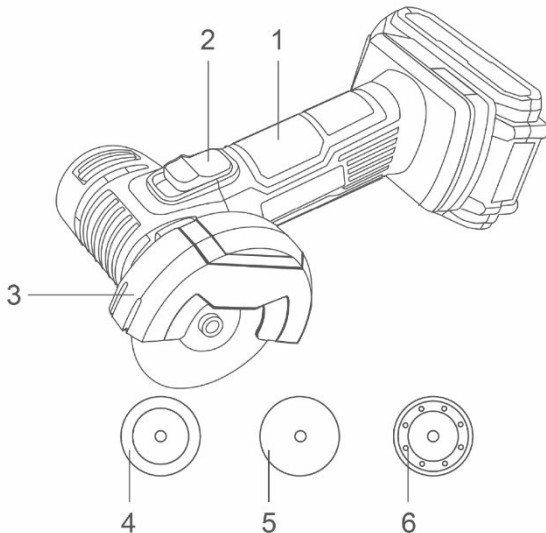
Ακόμα και όταν το ηλεκτρικό εργαλείο χρησιμοποιείται σύμφωνα με τις οδηγίες, δεν είναι δυνατόν να εξαιρεθούν όλοι οι υπολειπόμενοι παράγοντες κινδύνου. Οι ακόλουθοι κίνδυνοι ενδέχεται να προκύψουν σε σχέση με την κατασκευή και τον σχεδιασμό του ηλεκτρικού εργαλείου:

α) Ελαττώματα υγείας που προκύπτουν από την εκπομπή κραδασμών εάν το ηλεκτρικό εργαλείο χρησιμοποιείται για μεγάλο χρονικό διάστημα ή δεν διαχειρίζεται και δεν συντηρείται επαρκώς.

β) Τραυματισμοί και υλικές ζημιές λόγω σπασμένων αξεσουάρ που σπάνε ξαφνικά.

⚠ ΠΡΟΕΙΔΟΠΟΙΗΣΗ! Αυτό το ηλεκτρικό εργαλείο παράγει ηλεκτρομαγνητικό πεδίο κατά τη λειτουργία. Αυτό το πεδίο μπορεί υπό ορισμένες συνθήκες να επηρεάσει τα ενεργά ή παθητικά ιατρικά εμφυτεύματα. Για να μειωθεί ο κίνδυνος σοβαρού ή θανατηφόρου τραυματισμού, συνιστούμε σε άτομα με ιατρικά εμφυτεύματα να συμβουλευούνται τον γιατρό τους και τον κατασκευαστή των ιατρικών εμφυτευμάτων πριν από τη χρήση αυτού του ηλεκτρικού εργαλείου.

ΤΕΧΝΙΚΑ ΧΑΡΑΚΤΗΡΙΣΤΙΚΑ



- 1. Περιοχή λαβής
- 2. Διακόπτης ON/FF
- 3. Κουμπί κλειδώματος άξονα

- 4. Μεταλλικός δίσκος κοπής
- 5. Δίσκος λειαντικής κοπής
- 6. Δίσκος λείανσης

Μοντέλο	CAGLI76012E CAGLI7601 CAGLI7601xy UCAGLI7601 UCAGLI7601xy
Τάση	20V
Ταχύτητα χωρίς φορτίο	19500rpm/min
Διάμετρος δίσκου	76mm / 3"
Διάμετρος τρύπας	10mm
Άξονας	M6

- Λόγω του συνεχόμενου προγράμματος που εφαρμόζουμε για έρευνα και ανάπτυξη, τα τεχνικά χαρακτηριστικά στο παρόν έντυπο υπόκεινται σε αλλαγή χωρίς προειδοποίηση.
- Παρατήρηση: Τα τεχνικά χαρακτηριστικά μπορεί να διαφέρουν από χώρα σε χώρα.
- x (blank, 1,2,3,4,5,6,7,8,9,E,S,A,M,D); y (blank, -1,-2,-3,-4,-5,-6,-7,-8,-9,E,S,A,M,D)

Προοριζόμενη χρήση: Αυτό το εργαλείο προορίζεται να λειτουργεί ως τροχός, λειαντήρας, ή εργαλείο κοπής.

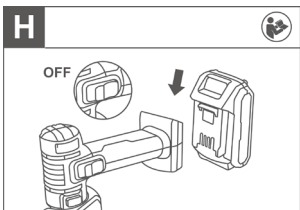
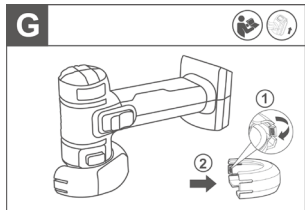
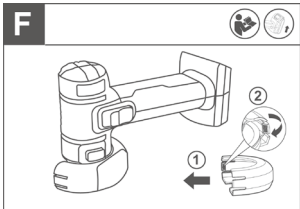
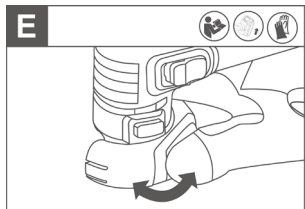
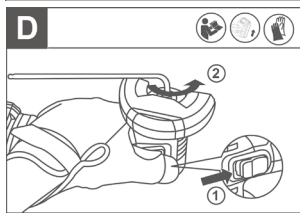
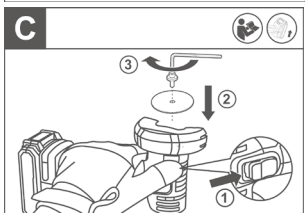
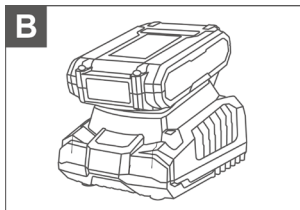
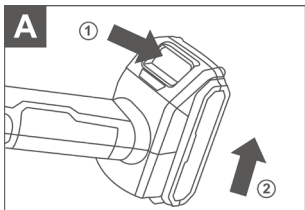
Αυτό το προϊόν έχει σχεδιαστεί ειδικά για να λειτουργεί με τη σειρά μπαταριών και φορτιστή της INGCO.

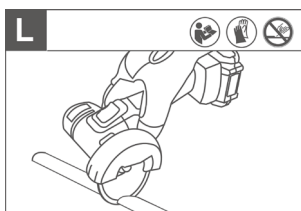
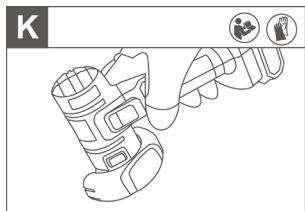
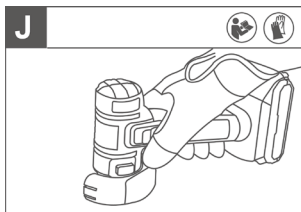
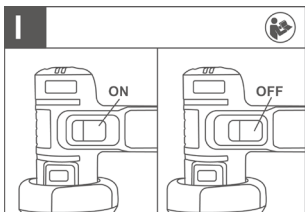
Φορτιστής	Μπαταρία	Σετ Μπαταρίες + Φορτιστής
FCLI2001E (2A)	FBLI2001 (2.0Ah)	FBCPK1012E FBCPK1222E
FCLI20411E (4A)	FBLI2002 (4.0Ah)	FBCPK1424E FBCPK1425E
FCLI2034E (4A)	FBLI2003 (5.0Ah)	FBCPK2013E FBCPK2212E
FCLI2064 (4A)	FBLI2060 (6.0Ah)	FBCPK2425E FBCPK2513E
FCLI2082 (4A+4A)	FBLI2075 (7.5Ah)	FBCLI20244 FBCLI20245
	FBLI2108 (8.0Ah)	FBCLI20285

*Μοντέλο: μπορεί να έχει διαφορετικό γράμμα στο τέλος πχ. κενό ή E.

*Σας συνιστούμε να αγοράσετε τα αξεσουάρ (φορτιστής και μπαταρία) που αναφέρονται στην παραπάνω λίστα από το ίδιο κατάστημα που αγοράσατε το εργαλείο. Ανατρέξτε στη συσκευασία αξεσουάρ για περισσότερες λεπτομέρειες. Το προσωπικό του καταστήματος μπορεί να σας βοηθήσει και να σας προσφέρει συμβουλές.

ΠΕΡΙΓΡΑΦΗ ΛΕΙΤΟΥΡΓΙΑΣ





ΠΡΟΣΟΧΗ: Να βεβαιώνετε πάντοτε ότι είναι σβηστό το εργαλείο και αφαιρέσετε την μπαταρία πριν ρυθμίσετε ή ελέγχετε κάποια λειτουργία του εργαλείου.

Αφαίρεση κασέτας μπαταρίας (βλ. Σχήμα A)

⚠ ΠΡΟΣΟΧΗ

- Απενεργοποιείτε πάντα το εργαλείο πριν από την εγκατάσταση ή την αφαίρεση της κασέτας μπαταρίας.
- Κρατήστε σταθερά το εργαλείο και την κασέτα μπαταρίας κατά την εγκατάσταση ή την αφαίρεση της κασέτας μπαταρίας. Η μη συγκράτηση του εργαλείου και της κασέτας μπαταρίας μπορεί να προκαλέσει ολίσθηση από τα χέρια σας και να προκαλέσει ζημιά στο εργαλείο και την κασέτα μπαταρίας, καθώς και τραυματισμό.

Για να αφαιρέσετε την κασέτα μπαταρίας, σύρετέ την από το εργαλείο ενώ σύρετε το κουμπί στο μπροστινό μέρος της κασέτας.

Για να εγκαταστήσετε την κασέτα μπαταρίας, ευθυγραμμίστε τη γλώσσα στην κασέτα μπαταρίας με την εγκοπή στο περιβλήμα και σύρετέ την στη θέση της. Τοποθετήστε την μέχρι το τέρμα μέχρι να ασφαλίσει στη θέση της με ένα μικρό

κλικ. Εάν μπορείτε να δείτε την κόκκινη ένδειξη στην επάνω πλευρά του κουμπιού, δεν έχει ασφαλίσει πλήρως.

⚠ ΠΡΟΣΟΧΗ

- Να τοποθετείτε πάντα πλήρως την μπαταρία μέχρι να μην εμφανίζεται η κόκκινη ένδειξη. Διαφορετικά, μπορεί να πέσει κατά λάθος από το εργαλείο, προκαλώντας τραυματισμό σε εσάς ή σε κάποιον γύρω σας.
- Μην τοποθετείτε την μπαταρία με δύναμη. Εάν η κασέτα δεν ολισθαίνει εύκολα, δεν εισάγεται σωστά.

⚠ ΠΡΟΣΟΧΗ

- Πριν εγκαταστήσετε την κασέτα μπαταρίας στο εργαλείο, ελέγχετε πάντα ότι ο διακόπτης ολίσθησης ενεργοποιείται σωστά και επιστρέφει στη θέση "OFF" όταν πατηθεί το πίσω μέρος του διακόπτη ολίσθησης.
- Ο διακόπτης μπορεί να ασφαλιστεί στη θέση "ON" για ευκολία στον χειριστή κατά τη διάρκεια παρατεταμένης χρήσης. Να είστε προσεκτικοί όταν ασφαρίζετε το εργαλείο στη θέση "ON" και να διατηρείτε σταθερό το εργαλείο.

Φόρτιση της μπαταρίας (Βλέπε Εικόνα B)

Κλειδώστε τον άξονα και τη συναρμολόγηση μεταλλικού δίσκου κοπής/ λειαντικού δίσκου κοπής / δίσκου λείανσης (Βλέπε Εικόνα C)

Κλειδώστε τον άξονα και αφαιρέστε τον μεταλλικό δίσκο κοπής/δίσκο λειαντικής κοπής/δίσκο λείανσης (Βλέπε Εικόνα D)

Ρύθμιση προφυλακτήρα τροχού για λείανση/κοπή (Βλέπε Εικόνα E, F, G)

Εγκατάσταση της μπαταρίας (Βλέπε Εικόνα H)

Χρήση διακόπτη ενεργοποίησης/απενεργοποίησης (Βλέπε Εικόνα I)

Περιοχές χειρολαβής (Βλέπε. Εικόνα J)

Τραχιά λείανση (Βλέπε Εικόνα K)

Κοπή (Βλέπε. Εικόνα L)

ΣΥΝΤΗΡΗΣΗ

ΠΡΟΕΙΔΟΠΟΙΗΣΗ:

- Να αφαιρείτε την μπαταρία πριν επιχειρήσετε μια συντήρηση.
- Κρατήστε τις σπές εξαερισμού καθαρές. Καθαρίστε οποιαδήποτε εσωτερική σκόνη (προστατευτικά γυαλιά ασφάλειας πρέπει να φοριούνται).
- Κρατήστε το εξωτερικό περίβλημα του εργαλείου καθαρό και μακριά από το λίπος, μην πλύνετε με νερό ή μην χρησιμοποιείτε διαλύτες ή λειαντικά. Χρησιμοποιήστε μόνο μαλακό σαπούνι και ένα υγρό ύφασμα για να καθαρίσετε το εργαλείο. Μην αφήσετε ποτέ οποιοδήποτε υγρό να μπει μέσα το εργαλείο. Μην βυθίζετε ποτέ οποιοδήποτε μέρος του σε υγρά.
- Πάντα αποθηκεύετε σε στεγνό μέρος.

ΑΝΤΙΜΕΤΩΠΙΣΗ ΠΡΟΒΛΗΜΑΤΩΝ

ΠΡΟΒΛΗΜΑ	ΠΙΘΑΝΗ ΑΙΤΙΑ	ΛΥΣΗ
Όταν το μηχάνημα είναι ενεργοποιημένο, ο ηλεκτρικός κινητήρας δεν λειτουργεί.	<ul style="list-style-type: none">• Βλάβη διακόπτη• Το καλώδιο τροφοδοσίας ή η καλωδίωση είναι κομμένα, δυσλειτουργία του βύσματος του καλωδίου τροφοδοσίας.• Δεν υπάρχει επαφή της βούρτσας με τον συλλέκτη.• Φθορά/ζημιά των βουρτσών	Αποσυνδέστε το μηχάνημα από το ηλεκτρικό δίκτυο και επικοινωνήστε με έναν εξειδικευμένο τεχνικό.
Σχηματισμός κυκλικής φωτιάς στον συλλέκτη	<ul style="list-style-type: none">• Φθορά/ζημιά της βούρτσας στη βάση της βούρτσας.• Δυσλειτουργία στο πηνίο σπλισμού	Αποσυνδέστε τη συσκευή από το ρεύμα και επικοινωνήστε με έναν εξειδικευμένο τεχνικό. Μην

<p>Κατά την εργασία, εμφανίζεται καπνός ή μυρωδιά καμένης μόνωσης από τα ανοίγματα εξαερισμού του εργαλείου.</p>	<ul style="list-style-type: none"> ● Δυσλειτουργία στο πηνίο του ηλεκτροκινητήρα ● Δυσλειτουργία του ηλεκτρικού μέρους του εργαλείου. 	<p>επισκευάζετε τη συσκευή μόνοι σας.</p>
<p>Αυξημένος θόρυβος στο κιβώτιο ταχυτήτων</p>	<ul style="list-style-type: none"> ● Φθορά/θραύση γραναζιών ή ρουλεμάν 	
<p>Όταν το μηχάνημα είναι ενεργοποιημένο, ο άξονας δεν περιστρέφεται.</p>	<ul style="list-style-type: none"> ● Αστοχία κιβωτίου ταχυτήτων. 	
<p>Ρωγμές σε επιφάνειες ρουλεμάν και εξαρτημάτων περιβλήματος</p>	<p>Κόπωση παραμόρφωση μετάλλου</p>	<p>Αποσυνδέστε τη συσκευή από το ρεύμα και επικοινωνήστε με έναν εξειδικευμένο τεχνικό. Μην επισκευάζετε τη συσκευή μόνοι σας.</p>
<p>Το καλώδιο τροφοδοσίας ή το βύσμα είναι κατεστραμμένο</p>	<p>Υπερφόρτωση ή θραύση</p>	
<p>Υπερβολική φθορά ή ζημιά στον μηχανισμό του κινητήρα ή του μειωτήρα ή συνδυασμός σημαδιών</p>	<p>Κόπωση παραμόρφωση μετάλλου</p>	

Ηλεκτρικός σπινθήρας κινητήρα		Είναι απαραίτητο να επικοινωνήσετε με έναν εξειδικευμένο ειδικό
Η εμφάνιση εξωτερικού θορύβου		Είναι απαραίτητο να επικοινωνήσετε με έναν εξειδικευμένο ειδικό
Εάν εντοπιστούν οι παραπάνω δυσλειτουργίες, είναι απαραίτητο να αποσυνδέσετε το μηχάνημα από το δίκτυο και να επικοινωνήσετε με έναν εξειδικευμένο τεχνικό.		

ΠΕΡΙΒΑΛΛΟΝ

Εάν η συσκευή σας πρέπει να αντικατασταθεί μετά από παρατεταμένη χρήση, μην την πετάξετε στα οικιακά απορρίμματα αλλά απορρίψτε την με ασφαλή για το περιβάλλον τρόπο.

Τα απορρίμματα που παράγονται από τα ηλεκτρικά μηχανήματα δεν μπορούμε να τα επεξεργαστούμε όπως τα οικιακά απορρίμματα. Προνοήστε για την ανακύκλωση εκεί όπου είναι διαθέσιμες οι κατάλληλες εγκαταστάσεις. Συμβουλευθείτε τους τοπικούς φορείς ή τον αντιπρόσωπο για συμβουλές σχετικά με τη συλλογή και την απόρριψη.

Συγκρότημα μπαταριών

Αυτό το προϊόν περιέχει ιόντα λιθίου. Για να διατηρήσετε τους φυσικούς πόρους, ανακυκλώστε το ή απορρίψτε τις μπαταρίες όπως ενδείκνυται. Οι κοινοτικοί, εθνικοί ή τοπικοί νόμοι τοπικοί μπορεί να απαγορεύουν την απόρριψη των μπαταριών ιόντων λιθίου σε κοινούς κάδους απορριμμάτων.

Συμβουλευτείτε τις τοπικές αρχές διαχείρισης απορριμμάτων για να μάθετε αν υπάρχουν διαθέσιμες επιλογές ανακύκλωσης και/ή απόρριψης.

ΕΓΓΥΗΣΗ

Όλα τα ηλεκτρικά εργαλεία της **INGCO** ελέγχονται λεπτομερώς και

υποβάλλονται σε αυστηρούς ποιοτικούς ελέγχους. Για αυτό η **INGCO** εγγυάται για όλα τα εργαλεία της.

Οι αξιώσεις του αγοραστή από την εγγύηση για τυχόν ελαττώματα που πηγάζουν από την σύμβαση αγοράς με τον πωλητή καθώς και τα νομικά κατοχυρωμένα δικαιώματα δεν περιορίζονται με αυτήν την εγγύηση.

Όροι εγγύησης

Για τα παραπάνω εργαλεία παρέχουμε την εγγύηση με βάση τις παρακάτω δεσμεύσεις:

Η εγγύηση παρέχεται χωρίς χρέωση της επισκευής των βλαβών στο εργαλείο, που παρουσιάζονται εντός του χρόνου της εγγύησης και οφείλονται αποδεδειγμένα σε αστοχία του υλικού ή σε κατασκευαστικό λάθος.

Η διάρκεια ισχύος της εγγύησης ανέρχεται σε 24 μήνες.

Η ισχύς της εγγύησης αρχίζει με την αγορά του εργαλείου όπου καθοριστικής σημασίας είναι η ημερομηνία στο αυθεντικό τιμολόγιο ή στην απόδειξη αγοράς.

Από την εγγύηση αποκλείονται:

1. Τα αναλώσιμα υλικά καθώς και οι βλάβες οι οποίες προκύπτουν από φυσιολογική φθορά και χρήση όπως: καρβουνάκια, τσοκ δραπάνων, ρουλεμάν, καλώδια, τσιμούχες.
2. Οι μπαταρίες και οι φορτιστές των επαναφορτιζόμενων έχουν 6 μήνες εγγύηση.
3. Οι βλάβες των εργαλείων που οφείλονται σε μη τήρηση των οδηγιών, σε μη υδεδειγμένη χρήση του εργαλείου, σε ανώμαλες συνθήκες περιβάλλοντος, σε ξένες προς το εργαλείο συνθήκες λειτουργίας, σε υπερφόρτωση ή φροντίδα του εργαλείου.
4. Οι βλάβες στο εργαλείο που οφείλονται στη χρήση μη αυθεντικών εξαρτημάτων και ανταλλακτικών **INGCO**.
5. Όταν έχουν γίνει αλλαγές και παρεμβάσεις στα εργαλεία.
6. Η επισκευή της βλάβης ενός εργαλείου, που καλύπτεται από τους όρους της εγγύησης, διεκπεραιώνεται κατά την κρίση μας ως εξής: είτε επισκευάζεται το ελαττωματικό εξάρτημα χωρίς χρέωση ή αντικαθίσταται με ένα άλλο καινούριο εργαλείο. Σε περίπτωση αντικατάστασης, το επιστρεφόμενο εργαλείο πρέπει να συνοδεύεται με όλα τα παρελκόμενα του. Τα ανταλλακτικά ή τα εργαλεία τα οποία αντικαθίστανται παραμένουν στην κατοχή μας.

Για την αποδοχή της εγγύησης θα πρέπει να προσκομίζετε το τιμολόγιο ή την απόδειξη αγοράς με αναγραφόμενη την ημερομηνία και την ονομασία του προϊόντος. Εργαλεία τα οποία έχουν ανοιχτεί από τον πελάτη χάνουν την ισχύ της εγγύησης. Εάν ο αγοραστής αποστείλει το εργαλείο στον πωλητή ή στο τμήμα service, τότε τα έξοδα και το ρίσκο μεταφοράς βαρύνουν τον

αγοραστή.

Άλλες απαιτήσεις, εκτός από αυτές που αναγράφονται σε αυτό το έντυπο εγγύησης επισκευής των βλαβών των ηλεκτρικών εργαλείων, δεν ισχύουν. Μετά από μια διεκπεραίωση εγγύησης δεν επιμηκύνεται ούτε ανανεώνεται ο χρόνος εγγύησης για το εργαλείο. Η εγγύηση για το ανταλλακτικό της επισκευής έχει διάρκεια 6 μηνών.

Εισαγωγείς Ελλάδας

ΠΟΙΜΕΝΙΔΗΣ Α.Ε.

Ο.Τ.5B, Οδός Α8 & 4

Τ.Κ.57022 Σίνδος

ΒΙ.ΠΕ. Θεσσαλονίκης

sales@pimenidis.gr

www.pimenidis.gr

EC Declaration of Conformity

We here with declare:

INGCO TOOLS CO., LIMITED

No. 45 Songbei Road, Suzhou Industrial Park, Jiangsu, China

This product is in conformity with the essential requirements and other relevant provisions of the applicable European Directives, based on the application of European harmonized standards. Any unauthorized modification of the apparatus voids this declarations.

Description: Cordless mini cut-off tool INGCO

Product type: CAGLI7601, CAGLI76012E, CAGLI7601xy

*x (blank, 1,2,3,4,5,6,7,8,9, E, S, A, M)

*y (blank, -1,-2,-3,-4,-5,-6,-7,-8,-9,E,S,A,M)

European Directives

2006/42/EC

2014/30/EU

2011/65/EU

European harmonized standards

EN 62841-1:2015+A11:2022

EN IEC 62841-2-3:2021+A11

EN IEC 55014-1:2021

EN IEC 55014-2:2021

For and on behalf of

INGCO TOOLS CO., LIMITED

Date/Authorized Signature

Title of Signatory: Product manager

2025-9-22

Authorized Signature(s)

No.45 Songbei Road, Suzhou Industrial Park, Jiangsu, China

Date: 2024-12-19

Εμείς η:

INGCO TOOLS CO., LIMITED

No. 45 Songbei Road, Suzhou Industrial Park, Jiangsu, China

Δηλώνουμε ότι:

το προϊόν αυτό CAGLI7601, CAGLI76012E, CAGLI7601xy είναι σύμφωνο με τις βασικές απαιτήσεις και άλλες σχετικές διατάξεις των ισχυουσών ευρωπαϊκών οδηγιών, με βάση την εφαρμογή των ευρωπαϊκών εναρμονισμένων προτύπων.

*x (κενό, 1,2,3,4,5,6,7,8,9, E, S, A, M)

*y (κενό, -1,-2,-3,-4,-5,-6,-7,-8,-9, E, S, A, M)

Κάθε μη εξουσιοδοτημένη τροποποίηση της συσκευής ακυρώνει αυτές τις δηλώσεις.

Ευρωπαϊκές οδηγίες

2006/42/EC

2014/30/EU

2011/65/EU

Ευρωπαϊκά εναρμονισμένα πρότυπα

EN 62841-1:2015+A11:2022

EN IEC 62841-2-3:2021+A11

EN IEC 55014-1:2021

EN IEC 55014-2:2021

Ημερομηνία μετάφρασης:

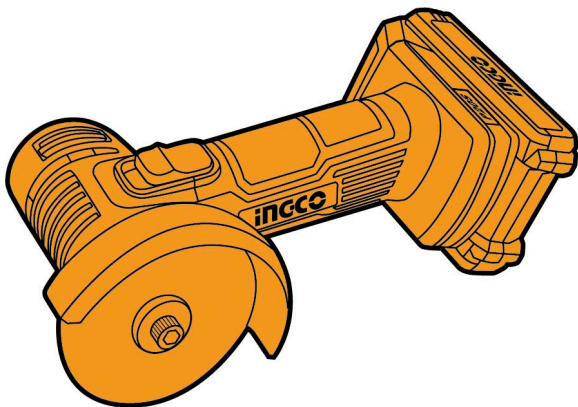
22/09/2025

Για και εκ μέρους της
INGCO TOOLS CO., LIMITED
ΥΠΟΓΡΑΦΗ

Υπεύθυνος Προϊόντος
(εξουσιοδοτημένη υπογραφή)

No. 45 Songbei Road, Suzhou Industrial Park, Jiangsu, China

Ημερομηνία: 2024-12-19



MADE IN CHINA 0225.V04

   INGCO Global www.ingco.com

NEWWAY TECHNOLOGY (SUZHOU) CO., LIMITED
No.20 Dagang Road, Fuqiao Town, Taicang City, China